



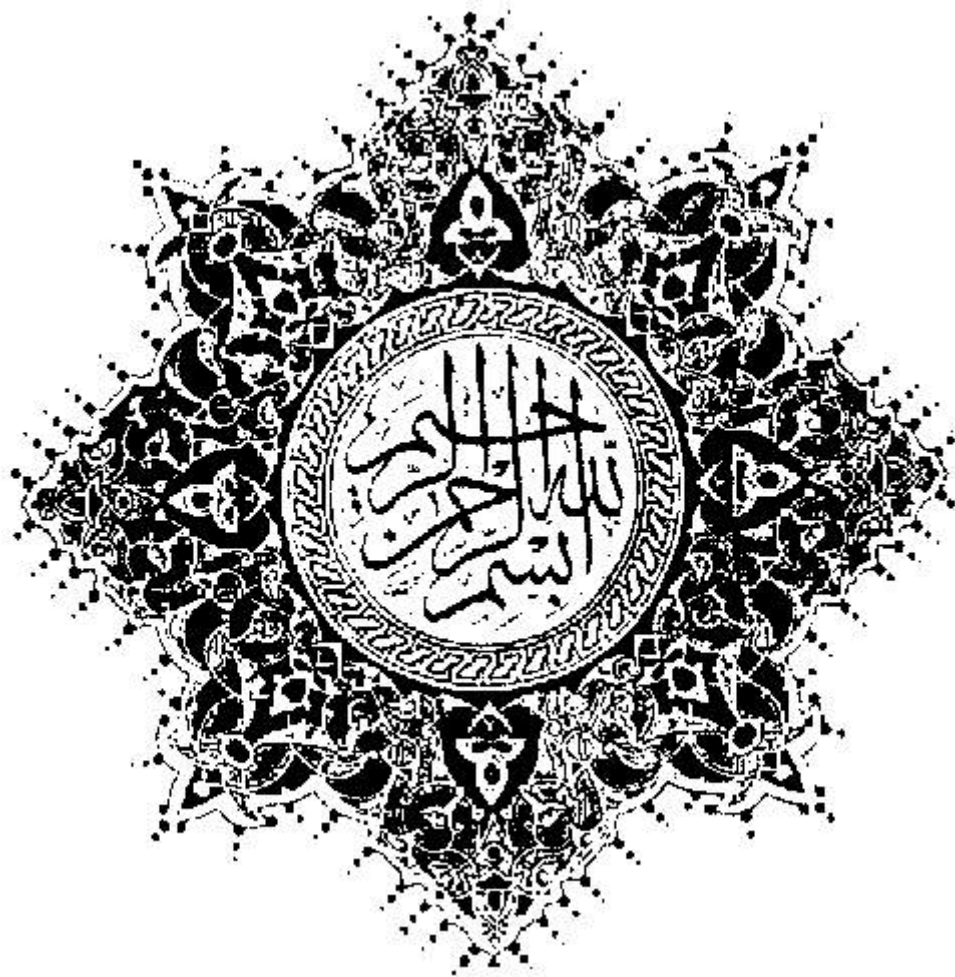
جمهوری اسلامی ایران
وزارت کار و امور اجتماعی

معاونت سرمایه انسانی و توسعه اشتغال

مروری بر روند تحولات شاخص های پایه ای
نیروی کار کشور طی سالهای ۱۳۸۴ تا ۱۳۸۷

مرکز آمار و اطلاعات بازار کار

آبان ۱۳۸۸



مطالعه تحولات بازار کار مستلزم برخورداری از شاخصهای آماری خاص این حوزه می باشد تا بواسطه آن بتوان تصویر مناسبی از بازار کار بدست آورد و برنامه ریزیها و سیاستگذاریهای مناسب و شایسته را صورت داد. طرح آمارگیری نیروی کار که به صورت فصلی توسط مرکز آمار ایران انجام می پذیرد، منبع اصلی تولید شاخصهای پایه ای تولید آمار نیروی کار کشور می باشد. در این گزارش نمای کلی تحولات بازار کار طی سالهای ۱۳۸۴ تا ۱۳۸۷ بر مبنای شاخصهای پایه ای نیروی کار به اختصار مورد بررسی قرار می گیرد.

در آغاز روند کلی نرخ بیکاری و نرخ مشارکت اقتصادی کشور طی دوره مزبور به صورت سالانه و فصلی از نظر خواهد گذشت، سپس تغییرات شاخصهای مهم دیگری همچون سهم اشتغال ناقص زمانی، سهم شاغلان با بیش از ۴۹ ساعت کار معمول در هفته، سهم شاغلان در بخشهای عمده اقتصادی و سهم شاغلان در بخش عمومی و خصوصی کشور بررسی می شود. در ادامه وضعیت کلی شاخصهای مذکور برای گروههای خاص (زنان، جوانان و فارغ التحصیلان دانشگاهی) ارائه می گردد.

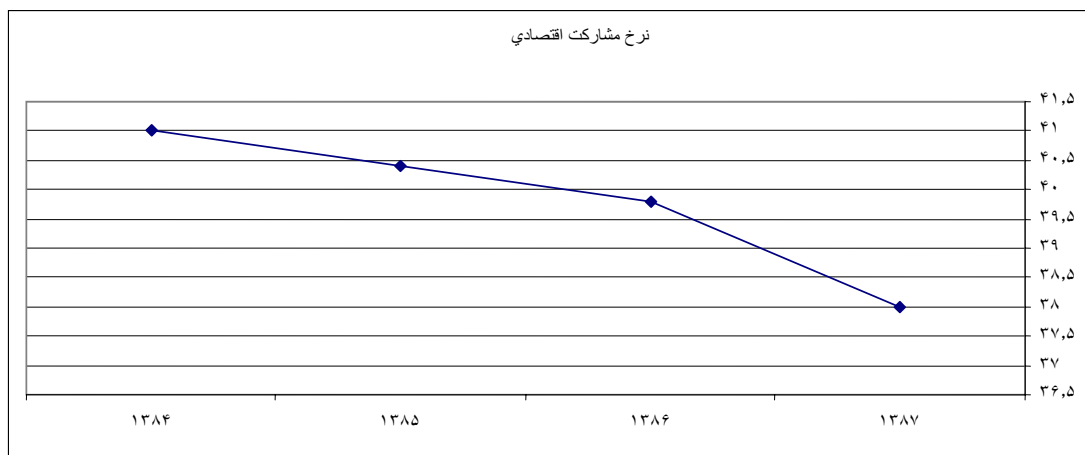
لازم به توضیح است شاخصهای نیروی کار کشور نباید به صورت یکسویه و منفرد تفسیر گردد بلکه لازم است توامان در نظر گرفته شوند و برآیند جمعی آنها ارزیابی گردد.

شاخصهای پایه ای

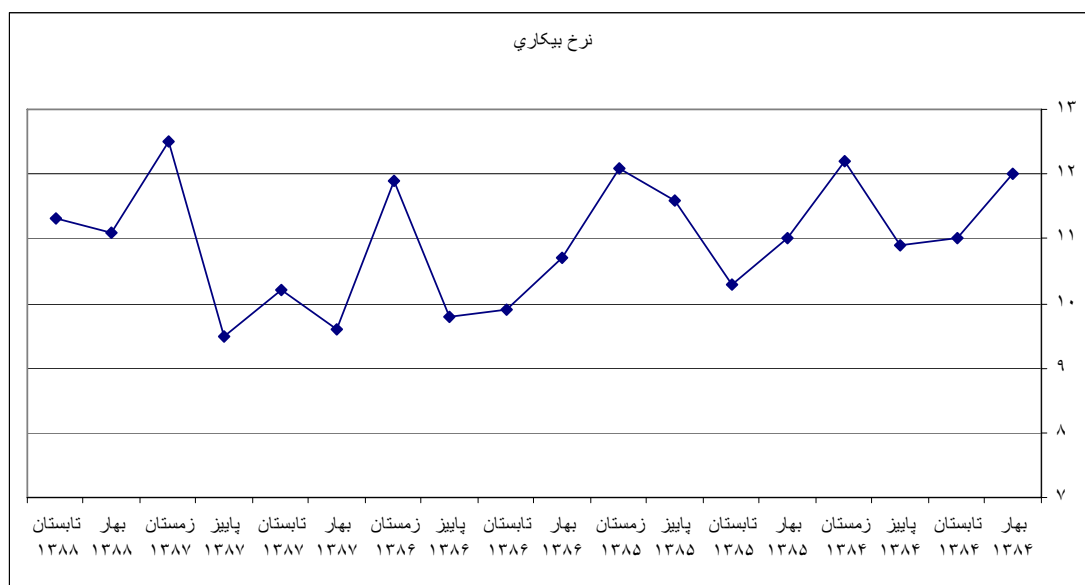
براساس نمودار زیر نرخ بیکاری کشور در خلال سالهای ۱۳۸۴ لغایت ۱۳۸۷ سیری نزولی داشته به طوری که مقدار این نرخ از ۱۱٫۵ درصد در سال ۱۳۸۴ به ۱۰٫۴ درصد در سال ۱۳۸۷ کاهش یافته است. به عبارت دیگر در طول این دوره نرخ بیکاری کشور به میزان ۱٫۱ درصد کم شده است.

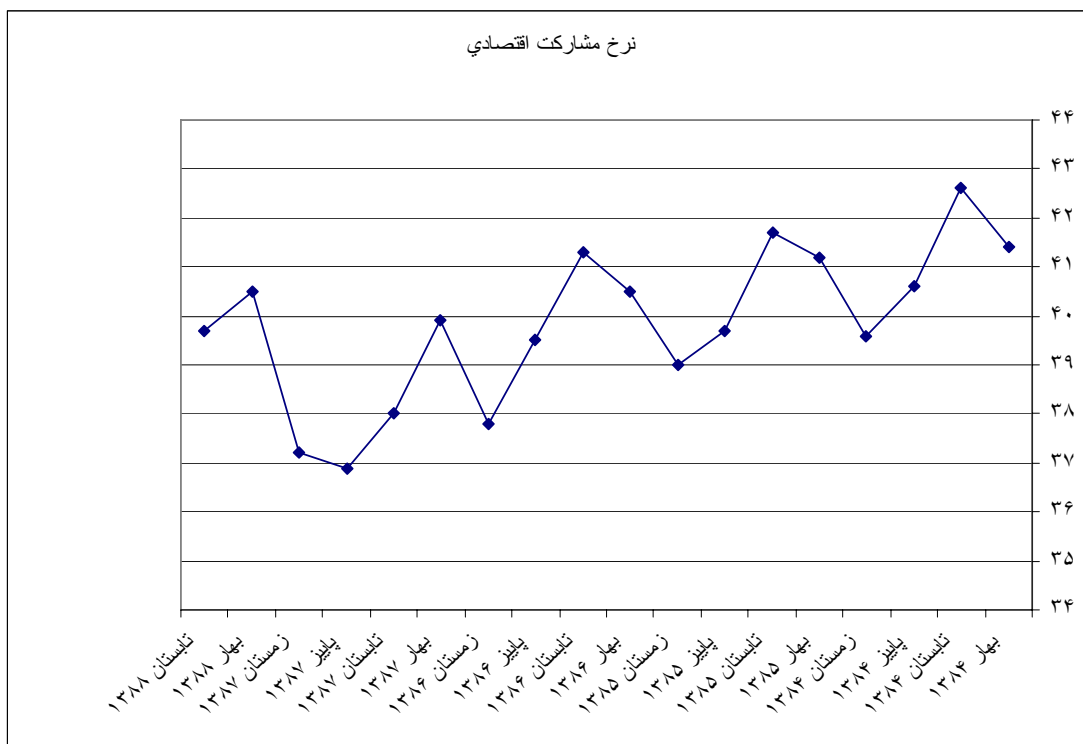


این در حالی است که نرخ مشارکت اقتصادی کشور نیز طی این دوره روندی نزولی را طی نموده و از ۴۱ درصد در سال ۱۳۸۴ به ۳۸ درصد در سال ۱۳۸۷ کاهش یافته است. در حقیقت میزان مشارکت مردم برای حضور در بازار کار به میزان ۳ درصد نسبت به آغاز این دوره کمتر شده است. این رویداد ناشی از عوامل گوناگونی است که نیازمند بررسی جداگانه ای می باشد اما در ادامه به کلیات آن خواهیم پرداخت.



با توجه به آنچه گفته شد، نرخ بیکاری کشور طی این دوره درحالی به میزان ۱،۱ درصد کاهش یافته است که نرخ مشارکت اقتصادی نیز با کاهش ۳ درصدی روبرو بوده است. همانگونه که ذکر شد نتایج طرح آمارگیری نیروی کار به صورت فصلی ارائه می گردد، نمودارهای زیر روند فصلی نرخ بیکاری و نرخ مشارکت اقتصادی کشور را از بهار ۱۳۸۴ تا تابستان ۱۳۸۷ نشان می دهد.





ساختار جمعیتی

جدول زیر ساختار جمعیتی کشور را در سالهای مورد بررسی نشان می دهد. همانگونه که ملاحظه می گردد جمعیت ۱۰ ساله و بیشتر کشور در حال افزایش است و به تعبیری جمعیت در حال مسن شدن است. جمعیت ۱۰ ساله و بیشتر ضمن این مدت به میزان ۳,۴۸۰,۲۸۵ نفر بیشتر شده است. علی رغم افزایش جمعیت ۱۰ ساله و بیشتر کشور، از جمعیت فعال کشور به میزان ۴۰۰,۹۵۷ نفر کاسته شده است.

سال	جمعیت ۱۰ ساله و بیشتر	جمعیت فعال	شاغل	بیکار	غیر فعال
۱۳۸۴	۵۶,۷۶۳,۱۰۷	۲۳,۲۹۳,۴۴۶	۲۰,۶۱۸,۵۷۹	۲,۶۷۴,۸۶۶	۳۳,۴۶۹,۶۶۰
۱۳۸۵	۵۸,۱۴۲,۳۵۶	۲۳,۴۸۴,۰۶۸	۲۰,۸۴۱,۴۲۰	۲,۶۴۲,۶۴۸	۳۴,۶۵۸,۲۸۷
۱۳۸۶	۵۹,۲۵۴,۶۳۹	۲۳,۵۷۸,۷۱۵	۲۱,۰۹۲,۴۷۷	۲,۴۸۶,۲۳۸	۳۵,۶۷۵,۹۲۳
۱۳۸۷	۶۰,۲۴۳,۳۹۲	۲۲,۸۹۲,۴۸۹	۲۰,۵۰۰,۳۱۰	۲,۳۹۲,۱۷۹	۳۷,۳۵۰,۹۰۳

بیشتر دیدیم نرخ مشارکت اقتصادی کشور طی دوره مورد بررسی روندی نزولی را طی نموده است. با توجه به ساختار جمعیتی که ابعاد آن در بالا ذکر گردید، بدیهی است از این زاویه کاهش نرخ مشارکت اقتصادی کشور به سبب افزایش قابل توجه جمعیت ۱۰ ساله و بیشتر (مخرج کسر نرخ مشارکت اقتصادی) کشور بوده است. این در حالی رخ داده که جمعیت فعال کشور (صورت کسر نرخ مشارکت اقتصادی) در طول این دوره کاهش یافته است. قابل ذکر است، از افزایش گرایش مردم به ادامه تحصیل در سالیان اخیر به عنوان یکی از دلایل عدم ازدیاد جمعیت فعال نام برده می شود.

- جمعیت ۱۰ ساله و بیش تر غیر شاغل بدون جستجوی کار بر حسب جنس به تفکیک علت عدم جستجوی کار

۱۳۸۴			۱۳۸۵			۱۳۸۶			علت عدم جستجوی کار
زن	مرد	مرد و زن	زن	مرد	مرد و زن	زن	مرد	مرد و زن	
۲۳۳۶۶۴۲۹	۱۰۱۸۰۸۶۵	۳۳۵۴۷۲۹۵	۲۴۰۷۷۷۸۱	۱۰۶۴۵۹۵۷	۳۴۷۲۳۷۳۸	۲۴۷۹۲۷۱۴	۱۰۹۶۶۰۶۰	۳۵۷۵۸۱۷۷۴	کل
۱۷۴۱۹	۱۱۲۳۶۳	۱۲۹۷۸۲	۱۲۲۶۷	۹۳۲۴۶	۱۰۵۵۱۴	۱۰۳۶۶	۱۱۱۵۵۴	۱۲۱۹۲۰	آغاز به کار در آینده (انتظار برای شروع کار جدید).....
۴۶۱۲	۷۵۶۹	۱۲۱۸۱	۳۱۱۷	۵۰۰۰	۸۱۱۷	۲۰۸۷۰	۴۸۵۲۰	۶۹۳۹۰	در انتظار پاسخ کارفرما یا در انتظار اعلام نتایج آزمون استخدامی.....
۱۴۶۱۲	۲۸۳۸۷	۴۲۹۹۹	۹۹۰۰	۲۱۴۵۸	۳۱۳۵۹	۵۴۵۱	۱۱۵۲۶	۱۶۹۷۷	در انتظار به ثمر رسیدن اقدامات انجام شده برای پیدا کردن کار....
۱۵۰۶۹۱	۱۷۰۲۱۱	۳۲۰۹۰۳	۱۱۰۴۱۴	۱۴۹۶۲۳	۲۶۰۰۳۷	۱۹۰۸۸	۳۹۵۹۱	۵۸۶۷۹	دل سرد شدن از جستجوی کار، ناامید شدن از پیدا کردن کار.....
۱۶۲۷۴	۶۲۱۶۹	۷۸۴۴۴	۱۴۵۴۷	۵۵۱۷۲	۶۹۷۱۹	۱۱۷۵۶۰	۱۵۶۷۳۵	۲۷۴۲۹۶	در انتظار بازگشت به شغل قبلی..
۸۵۲۳۶	۷۹۸۱۴	۱۶۵۰۵۰	۸۵۶۷۱	۹۵۶۷۰	۱۸۱۳۴۲	۱۰۶۴۲۸	۱۱۵۱۳۴	۲۲۱۵۶۲	در انتظار فصل کاری.....
۲۰۴۰۸۷	۱۶۰۵۵۶	۳۶۴۶۴۴	۲۴۸۹۱۸	۱۵۵۵۲۳	۴۰۴۴۴۲	۱۷۳۶۲۰	۱۲۹۱۴۰	۳۰۲۷۶۱	عدم آگاهی از روش های جستجوی کار.....
۹۹۸۷۲۹	۱۳۱۱۳۳۷	۲۳۱۰۰۶۷	۸۶۰۵۶۹	۱۲۱۵۹۲۲	۲۰۷۶۴۹۲	۸۰۸۸۰۸	۱۱۲۹۸۶۳	۱۹۳۸۶۷۲	بیماری، ناتوانی جسمی موقت، بارداری.....
۶۳۳۳۷۶۴	۶۴۳۴۱۶۰	۱۲۷۶۷۹۲۵	۶۲۸۸۱۹۷	۶۵۶۰۱۶۸	۱۲۸۴۸۳۶۶	۶۴۷۵۷۸۳	۶۷۲۹۱۳۳	۱۳۲۰۴۹۱۷	اشتغال به تحصیل یا آموزش.....
۱۴۰۲۱۵۴۳	۱۸۱۵۰۶	۱۴۲۰۳۰۴۹	۱۴۹۲۰۳۹۵	۲۲۶۸۵۲	۱۵۱۴۷۲۴۷	۱۵۶۴۵۷۰۸	۲۲۲۶۰۱	۱۵۸۶۸۳۱۰	مسئولیت های شخصی یا خانوادگی.....
۷۶۵۹۶۶	۶۴۲۴۷۷	۱۴۰۸۴۴۳	۷۱۱۹۱۱	۸۰۲۵۱۸	۱۵۱۴۴۲۹	۶۳۱۱۶۳	۹۸۹۲۷۳	۱۶۲۰۴۳۷	بی نیاز بودن از انجام کار.....
۷۵۳۴۹۰	۹۹۰۳۱۲	۱۷۴۳۸۰۳	۸۱۱۸۷۰	۱۲۶۴۷۹۸	۲۰۷۶۶۶۹	۷۷۷۸۶۳	۱۲۸۲۹۸۶	۲۰۶۰۸۴۹	سایر.....

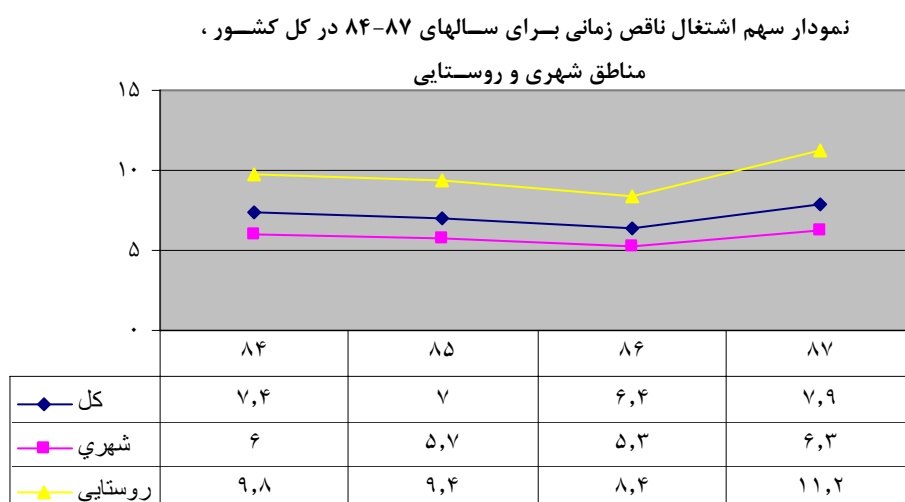
قابل ذکر است "بیکار" براساس طرح آمارگیری نیروی کار به تمام افراد ۱۰ ساله و بیش تر اطلاق می شود که:

- (۱) در هفته مرجع فاقد کار باشند (دارای اشتغال مزدبگیری یا خوداشتغالی نباشند).
- (۲) در هفته مرجع و یا هفته بعد از آن آماده برای کار باشند (برای اشتغال مزدبگیری یا خوداشتغالی آماده باشند).
- (۳) در هفته مرجع و سه هفته قبل از آن جویای کار باشند (اقدامات مشخصی را به منظور جستجوی اشتغال مزدبگیری یا خوداشتغالی به عمل آورده باشند).

افرادی که به دلیل آغاز به کار در آینده یا انتظار بازگشت به شغل قبلی جویای کار نبوده، ولی فاقد کار و آماده برای کار بوده‌اند نیز بیکار محسوب می‌شوند.

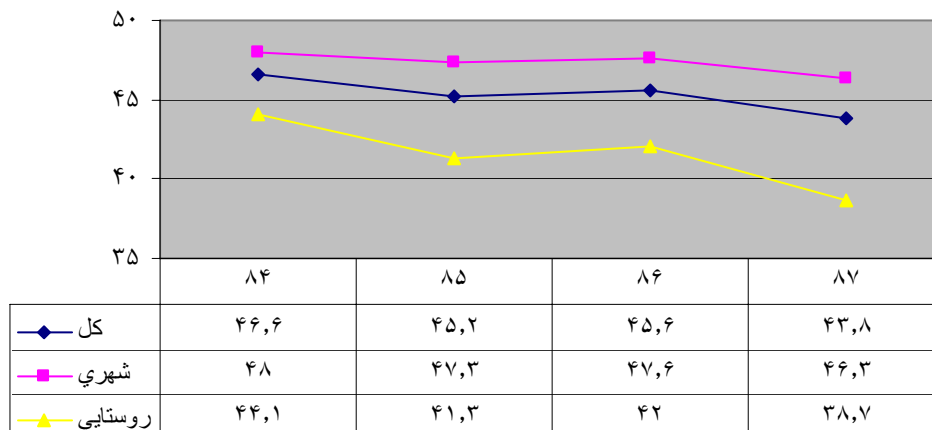
دیگر شاخصهای نیروی کار

بر اساس اطلاعات بدست آمده از طرح نیروی کار سهم اشتغال ناقص طی سالهای ۸۶-۸۴ در کل کشور و همچنین مناطق شهری و روستایی روندی کاهشی داشته است اما در سال ۸۷ افزایش یافته بطوریکه بیشترین مقدار آن (۷,۹) مربوط به سال ۸۷ بوده است و حاکی از این واقعیت است که ۷,۹ درصد از شاغلین به دلایل مختلف همچون رکود کاری، پیدا نکردن کار با ساعت بیشتر و ... کمتر از ۴۴ ساعت در هفته کار می‌کنند. از نمودار زیر که شاخص مذکور را طی سالهای ۸۴-۸۷ نشان می‌دهد همچنین می‌توان نتیجه گرفت سهم اشتغال ناقص در مناطق روستایی همواره بیشتر از مناطق شهری می‌باشد.



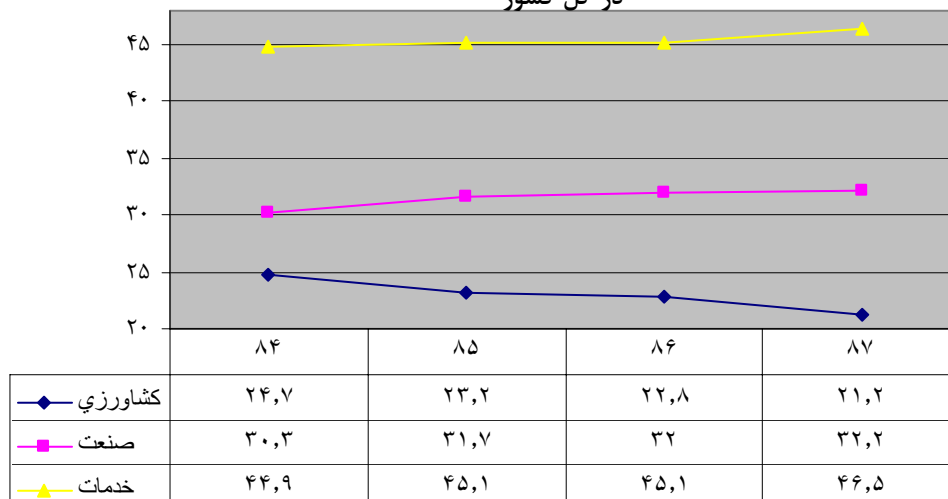
از نتایج طرح آمارگیری نیروی کار همچنین می‌توان نتیجه گرفت سهم شاغلانی که بیشتر از ۴۹ ساعت در هفته کار می‌کنند طی سالهای ۸۴-۸۷ در مناطق شهری بیشتر از مناطق روستایی بوده و در کل کشور و مناطق شهری و روستایی همواره متجاوز از ۴۰ درصد بوده است (جز در سال ۸۷ برای مناطق روستایی). این شاخص که یکی از نماگرهای کار شایسته می‌باشد نشان دهنده این واقعیت است که بیش از ۴۰ درصد از شاغلان بیشتر از حد استاندارد کار می‌کنند. قابل ذکر است روند این شاخص طی سالهای ۸۴ تا ۸۷ نزولی بوده و در کل کشور از ۴۶,۶ درصد در سال ۸۴ به ۴۳,۸ درصد در سال ۸۷ کاهش یافته است. همچنین روند نزولی برای مناطق شهری و روستایی نیز مشاهده می‌شود.

نمودار سهم شاغلان با بیش از ۴۹ ساعت کار معمول در هفته برای سالهای ۸۴-۸۷ در کل کشور، مناطق شهری و روستایی



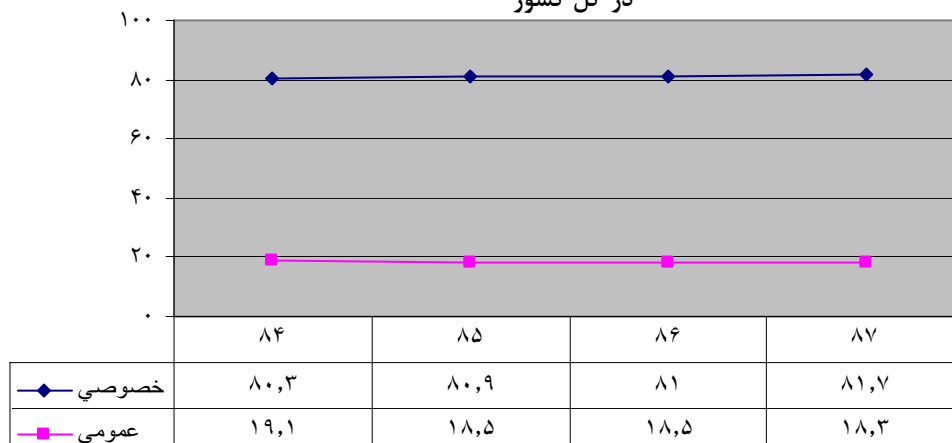
از نمودار زیر که سهم شاغلان در بخشهای عمده اقتصادی طی سالهای ۸۴-۸۷ را بر اساس نتایج بدست آمده از طرح نیروی کار نشان می دهد می توان نتیجه گرفت سهم شاغلان در بخشهای خدمات و صنعت روندی افزایشی داشته است و بیشترین مقادیر مربوط به سال ۸۷ بوده است (۳۲,۲ درصد برای بخش صنعت و ۴۶,۵ درصد برای بخش خدمات)، اما در بخش کشاورزی روندی کاهشی داشته و کمترین مقدار آن مربوط به سال ۸۷ بوده است (۲۱,۲ درصد). در خلال سالهای مزبور سهم شاغلان بخش کشاورزی ۳,۵ درصد کاهش یافته و این رویداد در افزایش سهم شاغلان بخش صنعت به میزان ۱,۹ درصد و سهم شاغلان بخش خدمات به میزان ۱,۶ درصد نمود یافته است.

نمودار سهم شاغلان در بخشهای عمده اقتصادی برای سالهای ۸۴-۸۷ در کل کشور



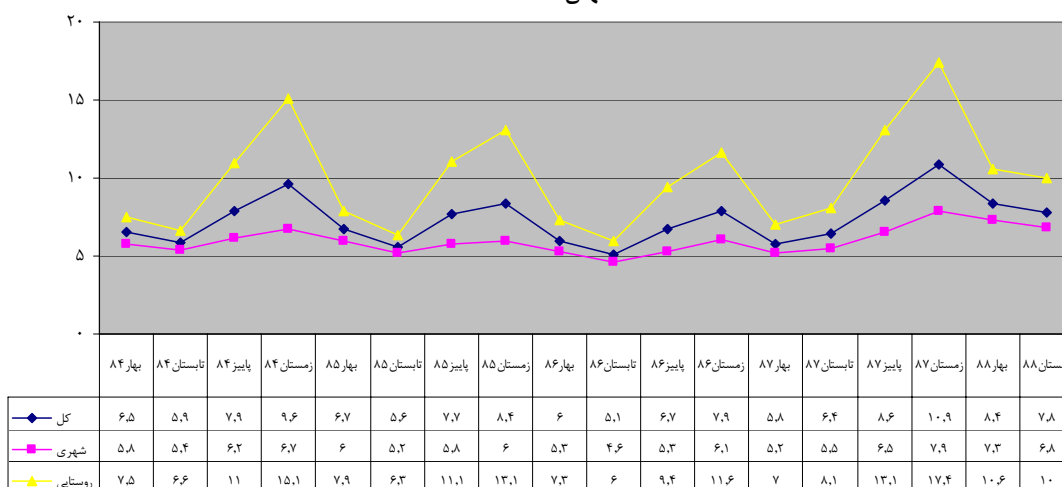
نتایج طرح آمارگیری نیروی کار همچنین نشان می دهد سهم شاغلان در بخش خصوصی از ۸۰,۳ درصد در سال ۸۴ به ۸۱,۷ درصد در سال ۸۷ افزایش یافته، بعبارت بهتر سهم شاغلان در بخش خصوصی طی سالهای مزبور به میزان ۱,۴ درصد افزایش یافته است.

نمودار سهم شاغلان در بخشهای عمومی و خصوصی برای سالهای ۸۷-۸۴ در کل کشور



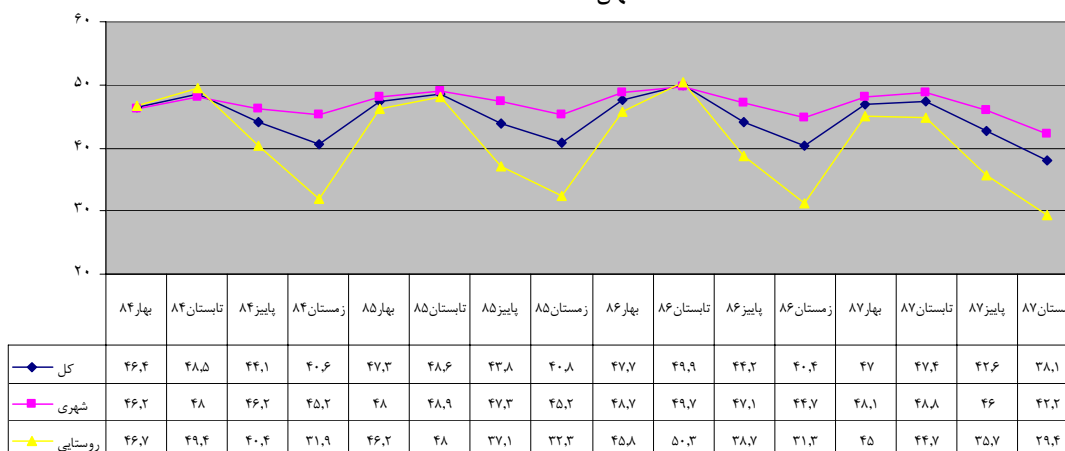
نمودار زیر که اطلاعات فصلی حاصل شده از طرح نیروی کار در سالهای ۸۴ الی ۸۷ را نشان می دهد، حاکی از این واقعیت است که سهم اشتغال ناقص در کلیه سالها(جز در سال ۸۷) همواره در فصل تابستان کمترین مقدار و در فصل زمستان بیشترین مقدار را داشته است و در مناطق روستایی بیشتر از مناطق شهری بوده است.

نمودار تغییرات سهم اشتغال ناقص زمانی در فصلهای متوالی سالهای ۸۷-۸۴



از اطلاعات فصلی بدست آمده از طرح نیروی کار همچنین می توان نتیجه گرفت در فاصله سالهای ۸۴ الی ۸۷ سهم شاغلینی که بیشتر از ۴۹ ساعت در هفته کار می کنند بر خلاف شاخص اشتغال ناقص همواره در فصل تابستان بیشترین مقدار و در فصل زمستان کمترین مقدار را داشته است و در مناطق روستایی کمتر از مناطق شهری بوده است .

نمودار تغییرات سهم شاغلین با بیش از ۴۹ ساعت کار معمول در هفته در فصلهای متوالی سالهای ۸۴-۸۷



گروههای مختلف

در این بخش تحولات شاخصهای مزبور برای گروههای مختلف طی سالهای ۱۳۸۴ تا ۱۳۸۷ مورد بررسی قرار می گیرد.

الف) شاخصهای بازار کار بر حسب جنسیت

سال ۱۳۸۷		سال ۱۳۸۶		سال ۱۳۸۵		سال ۱۳۸۴		شاخصهای بازار کار	
زن	مرد	زن	مرد	زن	مرد	زن	مرد		
۱۳٫۶	۶۱٫۹	۱۵٫۶	۶۳٫۵	۱۶٫۴	۶۳٫۹	۱۷٫۰	۶۴٫۷	نرخ مشارکت (فعالیت)	
۱۶٫۷	۹٫۱	۱۵٫۸	۹٫۳	۱۶٫۲	۱۰٫۰	۱۷٫۱	۱۰٫۰	نرخ بیکاری ۱۰ ساله و بیشتر	
۳۴٫۰	۲۰٫۲	۳۰٫۲	۲۰٫۱	۳۱٫۸	۲۱٫۰	۳۲٫۶	۲۰٫۴	نرخ بیکاری جوانان ۱۵-۲۴ ساله	
۳۰٫۶	۱۹٫۳	۳۳٫۱	۲۰٫۵	۳۰٫۹	۲۱٫۳	۳۳٫۶	۲۲٫۶	اشتغال	
۲۷٫۳	۳۳٫۲	۲۹٫۱	۳۲٫۷	۳۱٫۷	۳۱٫۷	۲۸٫۳	۳۰٫۸		کشاورزی
۴۱٫۹	۴۷٫۴	۳۷٫۸	۴۶٫۸	۳۷٫۳	۴۷٫۰	۳۸٫۰	۴۶٫۵		صنعت
۴٫۲	۸٫۶	۳٫۳	۷٫۱	۴٫۱	۷٫۷	۴٫۷	۸٫۰	خدمات	
۴٫۲	۸٫۶	۳٫۳	۷٫۱	۴٫۱	۷٫۷	۴٫۷	۸٫۰	سهم اشتغال ناقص زمانی	
۱۶٫۱	۴۹٫۵	۱۷٫۱	۵۲٫۲	۱۶٫۵	۵۲٫۱	۱۷٫۶	۵۳٫۸	سهم شاغلین ۱۵ ساله و بیشتر با ساعت کار معمول بیش از ۴۹ ساعت	

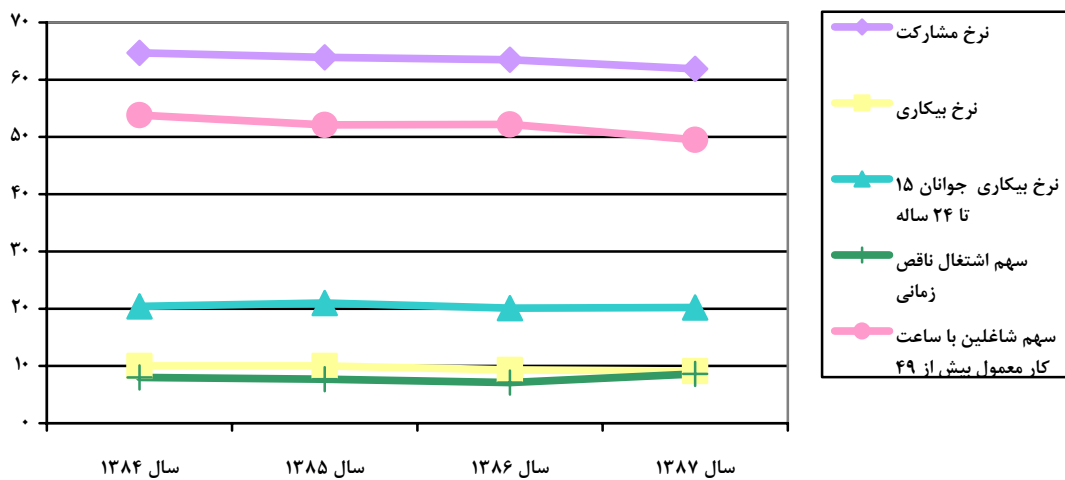
شاخصهای بازار کار طی سالهای ۱۳۸۴ تا ۱۳۸۷

شاخصهای بازار کار	سال ۱۳۸۴	سال ۱۳۸۵	سال ۱۳۸۶	سال ۱۳۸۷	میزان تغییر سال ۱۳۸۷ نسبت به ۱۳۸۴	
جمعیت فعال	۴۷۸۰۷۵۹	۴۷۳۴۳۲۲	۴۵۸۴۶۰۷	۴۰۵۸۲۰۲	-۷۲۲۵۵۷	
بیکاران ۱۰ ساله و بیشتر	۸۱۹۰۹۸	۷۶۴۷۱۶	۷۲۲۱۱۹	۶۷۶۸۵۸	-۱۴۲۲۴۰	
جوانان بیکار ۱۵-۲۴ ساله	۴۵۱۷۲۰	۴۰۸۵۰۰	۳۵۱۷۸۹	۳۳۱۹۴۳	-۱۱۹۷۷۷	
اشتغال	کشاورزی	۱۳۳۰۰۱۲	۱۲۲۵۶۴۶	۱۲۷۷۴۶۱	۱۰۳۶۳۷۲	-۲۹۳۶۴۰
	صنعت	۱۱۲۲۹۹۶	۱۲۶۰۲۰۹	۱۱۲۵۲۵۵	۹۲۳۷۵۵	-۱۹۹۲۴۱
	خدمات	۱۵۰۷۳۸۲	۱۴۸۲۵۵۶	۱۴۵۹۵۵۶	۱۴۱۷۳۵۲	-۹۰۰۳۰
اشتغال ناقص زمانی	۱۸۵۳۶۴	۱۶۴۶۲۳	۱۲۹۲۴۹	۱۴۲۰۱۷	-۴۳۳۴۷	

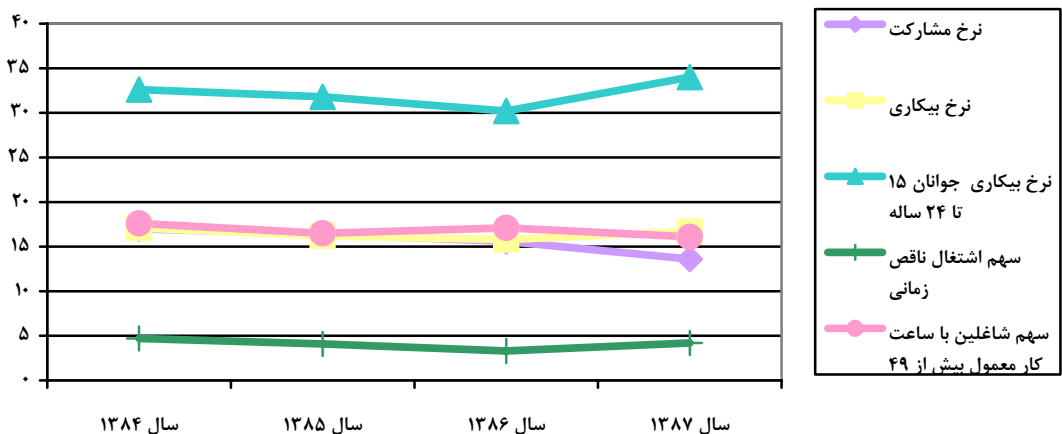
جمعیت ۱۰ ساله و بیشتر زنان طی سالهای ۱۳۸۴ تا ۱۳۸۷

شاخصهای بازار کار	سال ۱۳۸۴	سال ۱۳۸۵	سال ۱۳۸۶	سال ۱۳۸۷	میزان تغییر سال ۱۳۸۷ نسبت به ۱۳۸۴	
جمعیت فعال	۱۸۵۱۲۶۸۶	۱۸۷۴۹۷۴۵	۱۸۹۹۴۱۰۶	۱۸۸۳۴۲۸۶	۳۲۱۶۰۰	
بیکاران ۱۰ ساله و بیشتر	۱۸۵۵۷۶۸	۱۸۷۷۹۳۱	۱۷۶۴۱۱۸	۱۷۱۵۳۲۱	-۱۴۰۴۴۷	
جوانان بیکار ۱۵-۲۴ ساله	۹۱۱۵۰۲	۹۰۲۵۸۸	۸۲۲۳۲۷	۷۷۸۱۷۸	-۱۳۳۳۲۴	
اشتغال	کشاورزی	۳۷۶۹۹۵۴	۳۶۰۱۵۴۲	۳۵۳۲۰۹۰	۳۳۰۸۰۰۸	-۴۶۱۹۴۶
	صنعت	۵۱۳۴۰۹۳	۵۳۴۴۷۰۰	۵۶۳۴۲۵۸	۵۶۸۶۹۰۲	۵۵۲۸۰۹
	خدمات	۷۷۵۰۲۳۰	۷۹۲۱۶۰۹	۸۰۶۰۲۷۵	۸۱۱۰۸۵۵	۳۶۰۶۲۵
اشتغال ناقص زمانی	۱۳۳۳۸۵۷	۱۲۹۷۴۸۲	۱۲۱۵۶۸۴	۱۴۷۲۲۳۱	۱۳۸۳۷۴	

جمعیت ۱۰ ساله و بیشتر مردان طی سالهای ۱۳۸۴ تا ۱۳۸۷

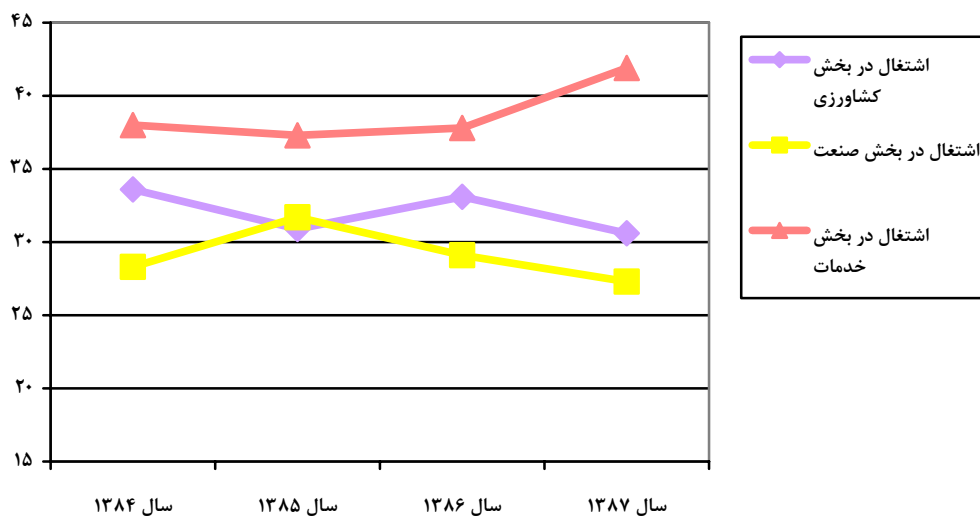


تغییرات شاخصهای کلیدی بازار کار برای مردان طی سالهای ۱۳۸۴ تا ۱۳۸۷



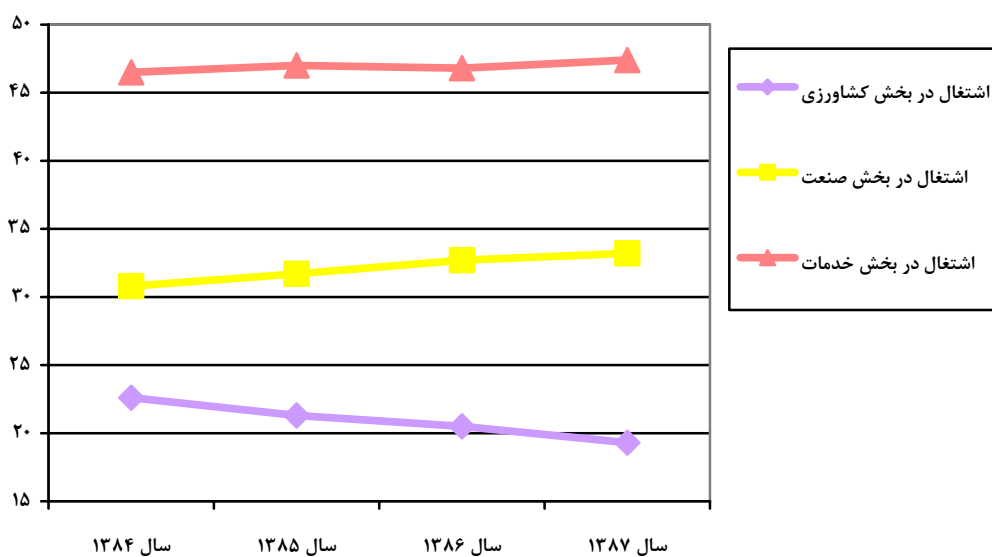
تغییرات شاخصهای کلیدی بازار کار برای زنان طی سالهای ۱۳۸۴ تا ۱۳۸۷

همانگونه که ملاحظه می شود نرخ مشارکت مردان و زنان طی سالهای ۱۳۸۴ تا ۱۳۸۷ سیر نزولی داشته است. بررسی تغییرات جمعیت ۱۰ ساله و بیشتر زنان حکایت از کاهش جمعیت فعال طی مدت مشابه دارد. از آنجا که جمعیت فعال شامل بیکاران و شاغلین است، ارزیابی تغییرات این دو گروه از افراد، کاهش جمعیت گروههای مذکور به ویژه شاغلان را نشان می دهد. از سوی دیگر اگرچه جمعیت فعال مردان افزایش یافته اما به علت تغییرات زیادتر جمعیت ۱۰ ساله و بیشتر، نرخ مشارکت کاهش یافته است. با نگاهی به تغییرات شاخص مزبور برای مردان و زنان طی سالهای ۱۳۸۴ تا ۱۳۸۶، روند نزولی آن مشخص می گردد. اما در سال ۱۳۸۷ سهم اشتغال ناقص زمانی برای هر دو گروه افزایش یافته که دلیل این مساله ازدیاد محسوس شاغلان دارای اشتغال ناقص زمانی به همراه کاهش تعداد شاغلان در کل می باشد.



سهم اشتغال زنان در بخشهای مختلف اقتصادی طی سالهای ۱۳۸۴ تا ۱۳۸۷

اگرچه تعداد شاغلان زن در تمام بخشهای مختلف اقتصادی طی سالهای ۱۳۸۴ تا ۱۳۸۷ کاهش یافته اما سهم اشتغال محاسبه شده در بخشهای مورد نظر طی هر سال نشان دهنده کم شدن تمایل زنان به فعالیت در مشاغل مرتبط با بخشهای کشاورزی و صنعت و گرایش بیشتر به اشتغال در بخش خدمات می باشد.



سهم اشتغال مردان در بخشهای مختلف اقتصادی طی سالهای ۱۳۸۴ تا ۱۳۸۷

همانگونه که ملاحظه می شود تعداد شاغلان مرد در بخش کشاورزی و سهم اشتغال در این بخش سیر نزولی طی سالهای مورد بررسی دارد. از سوی دیگر اشتغال در بخش صنعت و خدمات رو به افزایش است. این مهم می تواند ناشی از نرخ رشد منفی جمعیت مناطق روستایی باشد.

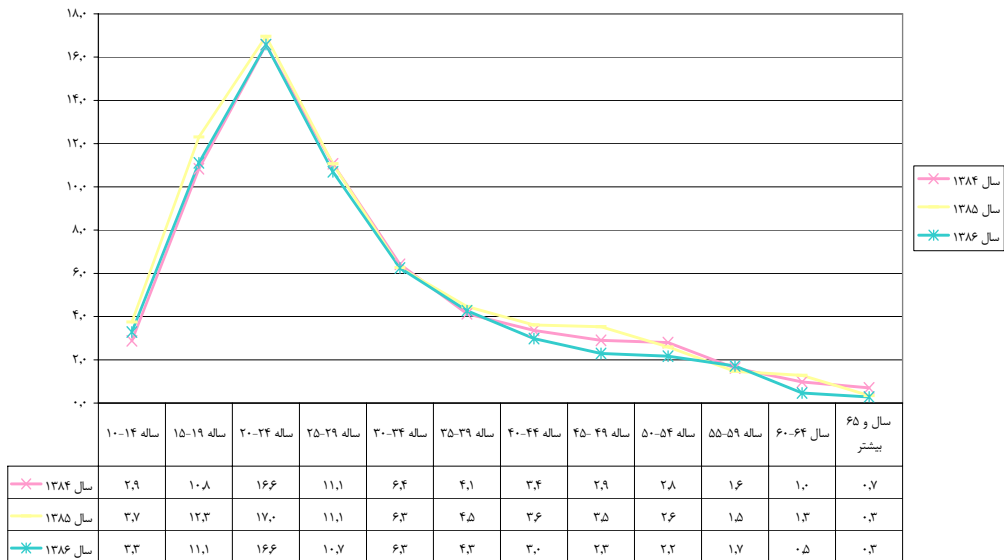
تغییرات نرخ مشارکت و نرخ بیکاری برای رده های سنی مختلف در مناطق شهری و روستایی برحسب جنسیت ، در نمودارهای زیر نشان داده شده است. براین اساس نرخ بیکاری در کلیه مناطق و برای تمام افراد از رده سنی " ۱۰ تا ۱۴ ساله " تا " ۲۰ تا ۲۴ ساله " افزایش می یابد. سپس در رده سنی ۲۰ تا ۲۴ ساله به بیشترین مقدار خود می رسد، پس از آن روند نزولی را طی می نماید. اما تفاوت کوچکی در این روند بین مناطق شهری و روستایی وجود دارد. در مناطق شهری نرخ بیکاری مردان و زنان پس از رده سنی ۴۵ تا ۴۹ ساله تا رده سنی ۵۵ تا ۵۹ ساله رو به افزایش می باشد، اما این نرخ برای هر دو گروه مذکور دوباره پس از رده سنی ۵۵ تا ۵۹ ساله روند نزولی خواهد داشت.



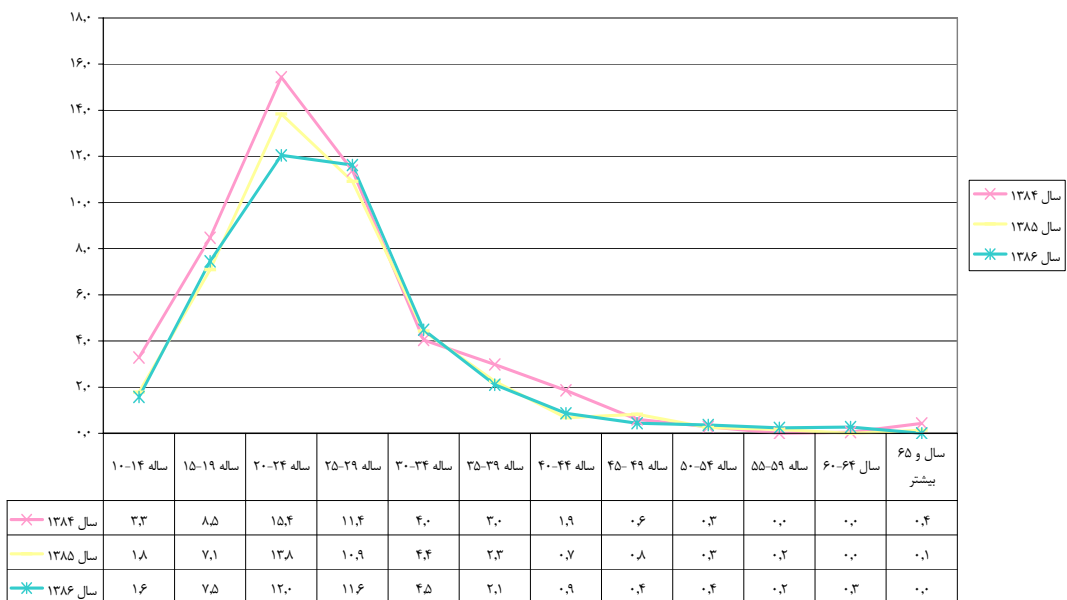
نرخ بیکاری سالانه مردان در مناطق شهری طی سالهای ۱۳۸۴ تا ۱۳۸۶ بر حسب رده های سنی



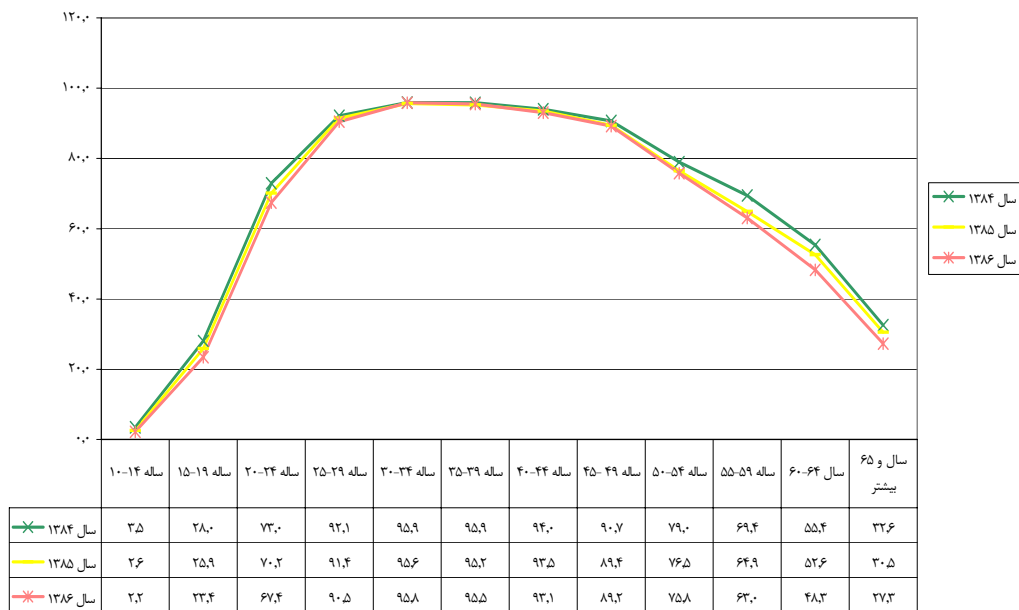
نرخ بیکاری سالانه زنان در مناطق شهری طی سالهای ۱۳۸۴ تا ۱۳۸۶ بر حسب رده های سنی



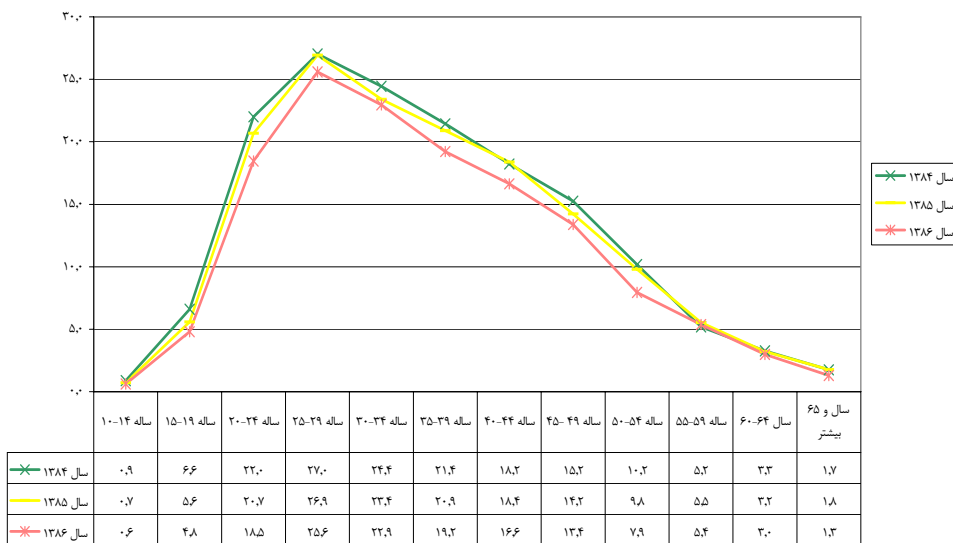
نرخ بیکاری سالانه مردان در مناطق روستایی طی سالهای ۱۳۸۴ تا ۱۳۸۶ بر حسب رده های سنی



نرخ بیکاری سالانه زنان در مناطق روستایی طی سالهای ۱۳۸۴ تا ۱۳۸۶ بر حسب رده های سنی



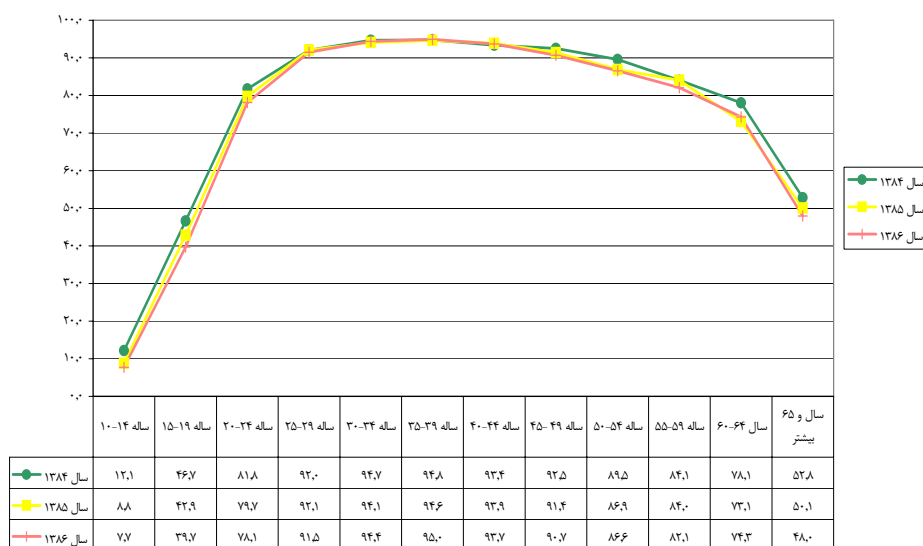
نرخ مشارکت سالانه مردان در مناطق شهری طی سالهای ۱۳۸۴ تا ۱۳۸۶ بر حسب رده های سنی



نرخ مشارکت سالانه زنان در مناطق شهری طی سالهای ۱۳۸۴ تا ۱۳۸۶ بر حسب رده های سنی

ارزیابی نرخ مشارکت مردان و زنان در مناطق شهری و روستایی بر خلاف نرخ بیکاری که تفاوت کمی را نشان می دهد ، اختلاف قابل توجهی را به ویژه در خصوص زنان طی گروههای سنی مختلف بیان می دارد. مقایسه نرخ مشارکت مردان در مناطق شهری و روستایی به نرخ مشارکت کمتر مردان مناطق شهری در رده سنی ۱۰ تا ۱۴ ساله (کودکان) و رده سنی ۶۵ ساله و بیشتر (افراد مسن) اشاره دارد. از سوی دیگر کاهش نرخ مشارکت مردان

در مناطق شهری تقریباً از رده سنی ۴۰ تا ۴۴ ساله آغاز می شود ، این در حالی است که روند نزولی مذکور برای مردان روستایی از رده سنی ۴۵ تا ۴۹ ساله با سرعت کمتری شروع می گردد.



نرخ مشارکت سالانه مردان در مناطق روستایی طی سالهای ۱۳۸۴ تا ۱۳۸۶ بر حسب رده های سنی



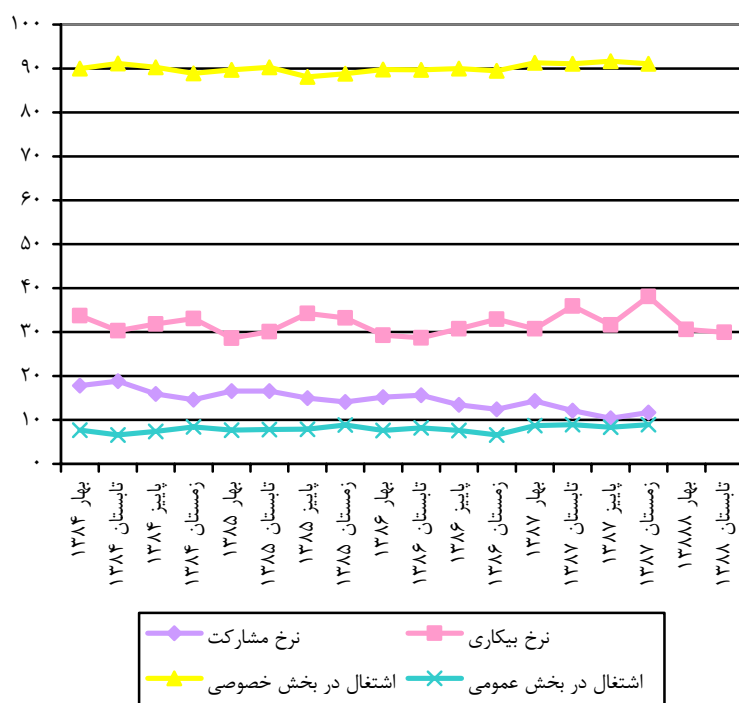
نرخ مشارکت سالانه زنان در مناطق روستایی طی سالهای ۱۳۸۴ تا ۱۳۸۶ بر حسب رده های سنی

نرخ مشارکت سالانه زنان بر حسب گروههای سنی در مناطق شهری و روستایی نیز تفاوت چشمگیری دارد. اگرچه نرخ مشارکت زنان در هر دو منطقه تا رده سنی ۲۵ تا ۲۹ ساله روندی صعودی را تجربه می کند اما پس از آن نرخ مشارکت زنان شهری به شدت رو به کاهش می رود . در مقابل نرخ مشارکت زنان روستایی کاهش کمی یافته و مجدداً تا رده سنی ۴۰ تا ۴۴ ساله رو به افزایش می گذارد.

ب) شاخصهای مرتبط با جوانان ۱۵ تا ۲۴ ساله

شاخصهای بازار کار	سال ۱۳۸۴		سال ۱۳۸۵		سال ۱۳۸۶		سال ۱۳۸۷		میزان تغییر سال ۱۳۸۷ نسبت به ۱۳۸۴
	مرد	زن	مرد	زن	مرد	زن	مرد	زن	
جمعیت فعال ^۱	۴۴۶۱۱۷۵	۱۳۸۷۵۰۳	۴۲۹۹۰۳۵	۱۲۸۲۶۶۶	۴۰۹۹۷۸۲	۱۱۶۳۸۶۴	۳۸۵۲۳۶۶	۹۷۶۳۰۳	-۶۰۸۸۰۹
شاغل	۳۵۴۹۶۷۳	۹۳۵۷۸۳	۳۳۹۶۴۴۶	۸۷۴۱۶۵	۳۲۷۷۴۵۵	۸۱۲۰۷۴	۳۰۷۴۱۸۸	۶۴۴۳۶۰	-۴۷۵۴۸۵
اشتغال ناقص زمانی	۳۴۷۸۵۵	۵۴۷۸۴	۳۱۱۶۲۰	۴۸۶۴۷	۲۸۷۱۸۹	۳۵۴۰۸	-	-	-
بیکار	۹۱۱۵۰۲	۴۵۱۷۲۰	۹۰۲۵۸۸	۴۰۸۵۰۰	۸۲۲۳۲۷	۳۵۱۷۸۹	۷۷۸۱۷۸	۳۳۱۹۴۳	-۱۳۳۳۲۴
جمعیت غیر فعال	۳۹۵۶۳۵۵	۶۹۱۵۵۲۷	۴۱۹۰۱۹۶	۷۰۰۲۲۵۷	۴۳۶۶۲۶۲	۷۰۴۱۰۱۳	-	-	-

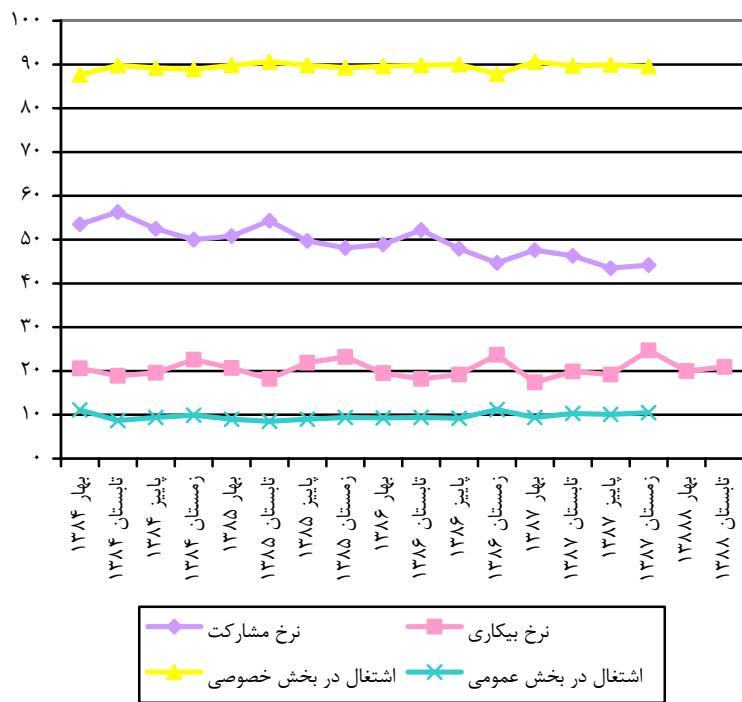
جمعیت ۱۵ تا ۲۴ ساله طی سالهای ۱۳۸۴ تا ۱۳۸۷ بر حسب جنسیت



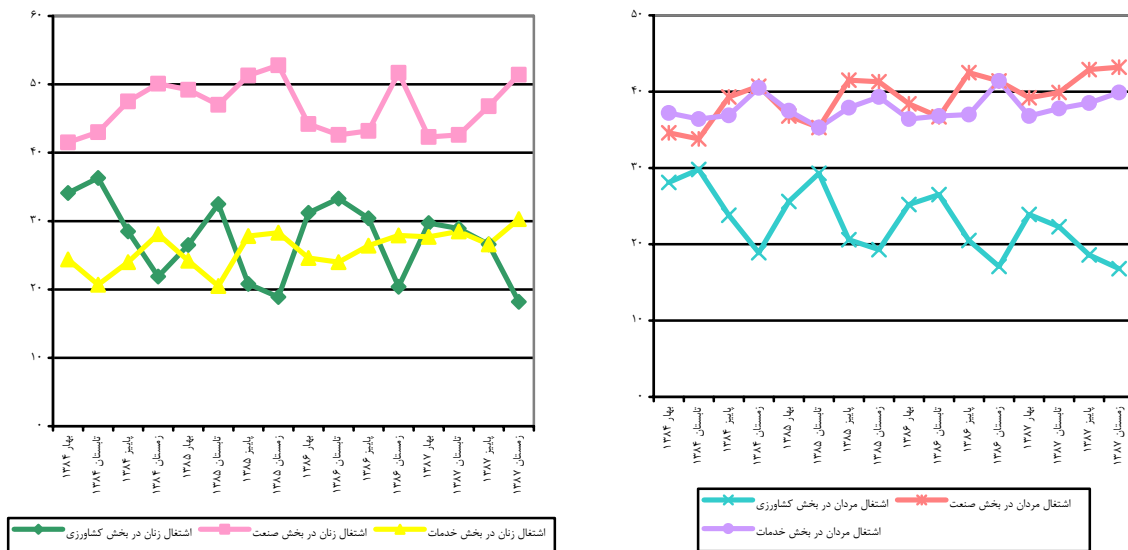
تغییرات شاخصهای کلیدی بازار کار برای زنان ۱۵ تا ۲۴ ساله طی فصول سالهای ۱۳۸۴ تا ۱۳۸۸

اگرچه نرخ بیکاری زنان ۱۵ تا ۲۴ ساله بیشتر از نرخ بیکاری مردان همسال آنها می باشد اما دارای تغییرات مشابهی فصلی هستند. همچنین ارزیابی نرخ مشارکت مردان و زنان بیان می دارد، علی رغم بالاتر بودن نرخ مشارکت مردان، این نرخ دارای روند نزولی است. اما بررسی سالانه جمعیت مردان و زنان ۱۵ تا ۲۴ ساله حکایت از کاهش جمعیت شاغل، بیکار و به تبع آنها جمعیت فعال دارد که این امر افزایش جمعیت غیر فعال این گروه از افراد را نشان می دهد.

^۱ اختلاف در جمع شاغل و بیکار با جمعیت فعال ناشی از برآورد است.



تغییرات شاخصهای کلیدی بازار کار برای مردان ۱۵ تا ۲۴ ساله طی فصول سالهای ۱۳۸۴ تا ۱۳۸۸ نمودار زیر سهم اشتغال زنان و مردان ۱۵ تا ۲۴ ساله را طی فصول مختلف سالهای ۱۳۸۴ تا ۱۳۸۷ با یکدیگر مقایسه می کند. این مقایسه به بیشتر بودن سهم اشتغال زنان در بخش صنعت و کشاورزی اشاره دارد. در مقابل سهم اشتغال مردان این گروه سنی در بخش خدمات بیش از زنان می باشد.



زنان

مردان

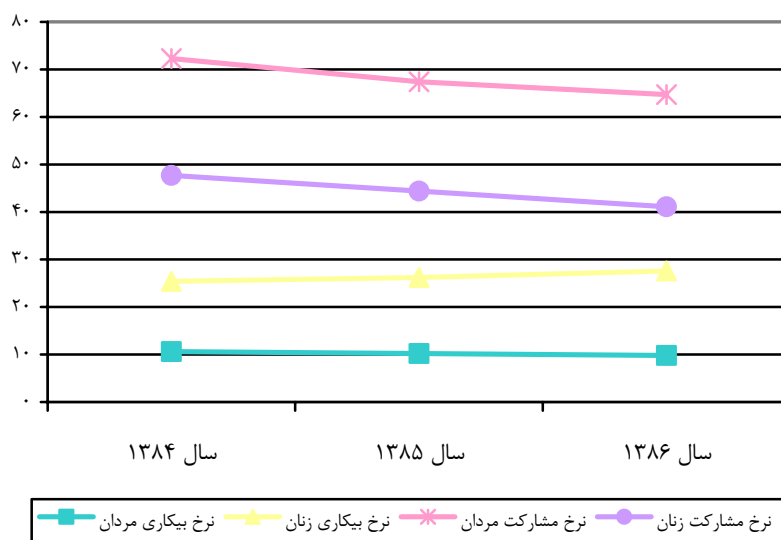
تغییرات سهم اشتغال در بخشهای مختلف اقتصادی برای شاغلان ۱۵ تا ۲۴ ساله بر حسب جنسیت طی فصول سالهای ۱۳۸۴ تا ۱۳۸۸

پ) شاخصهای مرتبط با جمعیت فارغ التحصیلان یا در حال تحصیل دوره های عالی

نرخ بیکاری زنان فارغ التحصیل یا در حال تحصیل دانشگاهی روندی صعودی و نرخ بیکاری مردان سیر نزولی را طی سالهای ۱۳۸۴ تا ۱۳۸۶ نشان می دهد. اگرچه جمعیت فعال افزایش یافته است اما تعداد بیکاران مرد تغییرات منفی را بیان می دارد بنابراین نرخ بیکاری کاهش می یابد. ولی در خصوص زنان، علی رغم افزایش تعداد بیکاران، نسبت تغییرات بیکاران به جمعیت فعال حکایت از آهنگ کندتر افزایش زنان بیکار دارد. این مهم نیز کاهش نرخ بیکاری زنان را نتیجه می دهد. در مقابل نرخ مشارکت این افراد در حال کاهش می باشد. چراکه افزایش جمعیت غیر فعال این گروه بیش از جمعیت فعال آن بوده است. دلیل موضوع حاضر می تواند تمایل به ادامه تحصیل یا عدم انگیزه لازم برای فعالیت در بازار کار باشد. چراکه افزایش جمعیت غیر فعال این گروه بیش از جمعیت فعال آن بوده است. دلیل موضوع حاضر می تواند تمایل به ادامه تحصیل باشد.

شاخصهای بازار کار	سال ۱۳۸۴		سال ۱۳۸۵		سال ۱۳۸۶		میزان تغییر سال ۱۳۸۴ نسبت به ۱۳۸۶
	زن	مرد	زن	مرد	زن	مرد	
جمعیت فعال ^۱	۱۱۶۳۶۳۹	۲۲۰۷۵۸۷	۱۲۲۶۰۹۰	۲۳۵۰۴۵۳	۱۲۷۴۸۱۸	۲۳۵۰۴۵۳	۱۴۲۸۶۶
شاغل	۸۶۷۹۳۰	۱۹۷۴۵۱۶	۹۰۵۱۷۱	۲۰۲۸۹۰۶	۹۲۳۵۵۳	۲۱۱۹۱۷۲	۱۴۴۶۵۶
بیکار	۲۹۵۷۰۹	۲۳۳۰۷۰	۳۲۰۹۱۸	۲۳۱۴۵۷	۳۵۱۲۶۴	۲۳۱۲۸۱	-۱۷۸۹
جمعیت غیر فعال	۱۲۶۸۲۲۷	۸۴۷۶۲۹	۱۵۳۴۵۳۴	۱۰۹۴۷۸۴	۱۸۲۳۶۴۱	۱۲۸۳۳۶۲	۴۳۵۷۳۳

جمعیت فارغ التحصیلان یا در حال تحصیل دوره های عالی طی سالهای ۱۳۸۴ تا ۱۳۸۶ بر حسب جنسیت



نرخ بیکاری و مشارکت فارغ التحصیلان دانشگاهی طی سالهای ۱۳۸۴ تا ۱۳۸۶ بر حسب جنسیت

^۱ اختلاف در جمع شاغل و بیکار با جمعیت فعال ناشی از برآورد است.

میزان تغییر سال ۱۳۸۴ نسبت به ۱۳۸۶		سال تحصیلی ۱۳۸۵-۸۶		سال تحصیلی ۱۳۸۴-۸۵		سال تحصیلی ۱۳۸۳-۸۴		
زن	مرد	زن	مرد	زن	مرد	زن	مرد	
-۲۲۶۷۶	-۲۵۶۰۵	۶۶۲۱۴	۶۴۲۹۰	۹۳۶۸۶	۸۴۰۶۳	۸۸۸۹۰	۸۹۸۹۵	تعداد دانش آموختگان مراکز آموزش عالی

جمعیت دانش آموختگان مراکز آموزش عالی^۱ طی سالهای تحصیلی ۱۳۸۳-۸۴ تا ۱۳۸۵-۸۶ بر حسب جنسیت^۲

میزان تغییر سال ۱۳۸۴ نسبت به ۱۳۸۶		سال تحصیلی ۱۳۸۶-۸۷		سال تحصیلی ۱۳۸۵-۸۶		سال تحصیلی ۱۳۸۴-۸۵		
زن	مرد	زن	مرد	زن	مرد	زن	مرد	
۲۰۷۰۷۸	۱۰۸۱۹۳	۳۹۲۹۳۵	۲۶۲۸۶۲	۲۸۵۶۳۴	۲۰۱۷۷۱	۱۸۵۸۵۷	۱۵۴۶۶۹	تعداد پذیرفته شدگان مراکز آموزش عالی

جمعیت پذیرفته شدگان در مراکز آموزش عالی طی سالهای تحصیلی ۱۳۸۴-۸۵ تا ۱۳۸۶-۸۷ بر حسب جنسیت^۳

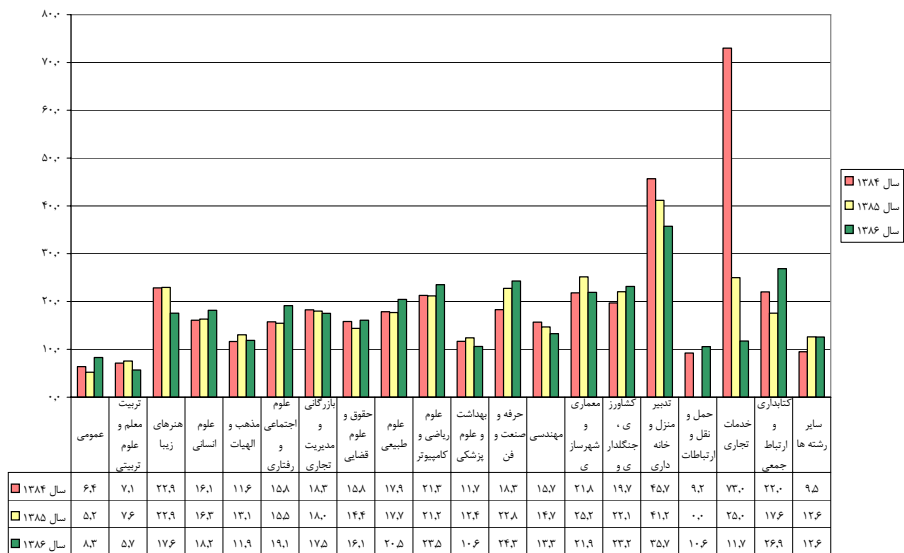
همانگونه که ملاحظه می شود ظرفیت کمی مراکز آموزش عالی طی سال تحصیلی ۱۳۸۴-۸۵ تا ۱۳۸۶-۸۷ افزایش یافته است. این مهم نیز بر تمایل افراد به ادامه تحصیل تاکید دارد. بنابراین جمعیت محصلان و به تبع آن جمعیت غیر فعال بیشتر می شود.

طی سالهای ۱۳۸۴ و ۱۳۸۵ نرخ مشارکت جمعیت فارغ التحصیل یا در حال تحصیل دانشگاهی در رشته های "حمل و نقل و ارتباطات"، "تربیت معلم" و "الهیات" بیشترین مقدار بوده است. این در حالی می باشد که طی سال ۱۳۸۶ رشته دانشگاهی "بهداشت و علوم پزشکی" جایگزین "حمل و نقل و ارتباطات" شده است. همچنین جمعیت فارغ التحصیل یا در حال تحصیل دانشگاهی رشته "تدبیر منزل" در هر سه سال مورد بررسی بیشترین نرخ بیکاری را داشته اند. اما در سال ۱۳۸۴ علاوه بر جمعیت فارغ التحصیل یا در حال تحصیل دانشگاهی رشته مذکور، نرخ بیکاری رشته های دانشگاهی "هنرهای زیبا" و "خدمات تجاری" بیش از سایر رشته های دانشگاهی بوده است. از سوی دیگر در سال ۱۳۸۶ نرخ بیکاری جمعیت فارغ التحصیل یا در حال تحصیل دانشگاهی رشته های "کتابداری" و "علوم ریاضی و کامپیوتر" بیشترین نرخ بیکاری را به خود اختصاص داده اند.

^۱ مراکز آموزش عالی شامل مراکز وابسته به وزارت علوم، تحقیقات و فناوری و مراکز مستقل مانند دانشگاه امام صادق می گردند.

^۲ ماخذ: سایت وزارت علوم، تحقیقات و فناوری

^۳ ماخذ: سایت وزارت علوم، تحقیقات و فناوری



نرخ بیکاری جمعیت فارغ التحصیل یا در حال تحصیل دانشگاهی طی سالهای ۱۳۸۴ تا ۱۳۸۶ بر حسب رشته های دانشگاهی



نرخ مشارکت جمعیت فارغ التحصیل یا در حال تحصیل دانشگاهی طی سالهای ۱۳۸۴ تا ۱۳۸۶ بر حسب رشته های دانشگاهی